

FLÄCHENDESINFEKTION

CLEANISEPT® WIPES FORTE / MAXI



PROTECT

ALKOHOLFREIE TÜCHER ZUR SCHNELLDESINFEKTION

1 / 9

Universelle, komfortable und zeitsparende Anwendung

Umfangreiche, schnelle Wirksamkeit und vielfältige Einsatzmöglichkeiten **in Bereichen mit erhöhter Wirksamkeitsanforderung**

Zur viruziden Desinfektion von Ultraschallsonden für **transvaginale und abdominale Untersuchungen**



FLÄCHENDESINFEKTION

CLEANISEPT® WIPES
FORTE / MAXI



PROTECT

PRODUKTBESCHREIBUNG

2 / 9

Infektionsprävention auf höchstem Niveau



CLEANISEPT WIPES FORTE MAXI

CLEANISEPT WIPES FORTE

CLEANISEPT WIPES FORTE sind alkoholfreie, gebrauchsfertige Desinfektionstücher zur viruziden Desinfektion und Reinigung von Medizinprodukten. Die Tücher basieren auf einer anwenderfreundlichen Zusammensetzung, sind geruchlos und weisen eine sehr gute Materialverträglichkeit auf.

CLEANISEPT WIPES FORTE ermöglichen insbesondere bei der viruziden Desinfektion und Reinigung von Ultraschallköpfen eine praxisnahe und zeitsparende Anwendung. Sie sind alkoholfrei und enthalten weder Aldehyde noch Phenole.

CLEANISEPT WIPES FORTE MAXI eignen sich durch ihre großen Tücher und das umfangreiche Wirkspektrum besonders zur Desinfektion und Reinigung von mittelgroßen Flächen in Bereichen mit erhöhter Wirksamkeitsanforderung. Die Tücher lassen sich einzeln aus der praktischen Packung mit wiederverschließbarem Deckel entnehmen.

FLÄCHENDESINFEKTION

CLEANISEPT® WIPES
FORTE / MAXI



PROTECT

ANWENDUNGEN UND HINWEISE

3 / 9

Anwendungsgebiete gemäß EU-Medizinprodukteverordnung

Schnelldesinfektion und Reinigung von alkoholempfindlichen Medizinprodukten.

**CLEANISEPT WIPES FORTE MAXI:
Gemäß Biozidprodukte-Verordnung (BPR)**

Schnelldesinfektion und Reinigung von alkoholempfindlichem, medizinischen Inventar und Flächen aller Art, insbesondere in Bereichen mit erhöhten Wirksamkeitsanforderungen.

Anwendung

Flächen mit CLEANISEPT WIPES FORTE/MAXI bis zur vollständigen Benetzung abwischen und über die gesamte Einwirkzeit abtrocknen lassen.

Gemäß EU-Medizinprodukteverordnung sind Anwender/Patienten verpflichtet, alle im Zusammenhang mit diesem Produkt aufgetretenen schwerwiegenden Vorfälle dem Hersteller und der zuständigen Behörde des EU-Mitgliedsstaats, in dem der Anwender/Patient niedergelassen ist, zu melden.

Anwendungsbeschreibung

Zur Aufbereitung von Ultraschallsonden sind die grundsätzlichen hygienischen Standards (insbesondere von persönlicher Schutzausrüstung, geeignetes hygienisches Arbeitsumfeld, hygienische Händedesinfektion) zu berücksichtigen.

Vorreinigung: Nach Entfernen der Schutzhülle wischen Sie über die Sonde mit einem zuvor mit Wasser befeuchteten, handelsüblichen, keimarmen und fusselfreien Einmal-Handtuch, indem Sie es in der Handfläche einschließen und 5 Mal mit ein wenig Druck gleichmäßig über die Fläche der Sonde reiben. Achten Sie auf vollständige Benetzung der Fläche. Anschließend trocknen Sie die Sonde mit einem weiteren Einmal-Handtuch. Entsorgen Sie das Tuch.

Reinigung: Entnehmen Sie ein Tuch CLEANISEPT WIPES FORTE/MAXI aus der Verpackung und falten Sie es in eine offene Handfläche aus. Reinigen Sie die Fläche inklusive Griffstück mit dem Tuch, indem Sie es mit der Handfläche einschließen und 5 Mal mit ein wenig Druck gleichmäßig über die Fläche reiben. Anschließend trocknen Sie die Sonde mit einem weiteren Einmal-Handtuch. Entsorgen Sie das Tuch.

Desinfektion: Entnehmen Sie ein zweites Tuch CLEANISEPT WIPES FORTE/MAXI aus der Verpackung und falten Sie es in eine offene Handfläche aus. Desinfizieren Sie die Fläche inklusive Griffstück mit dem Tuch, indem Sie es mit der Handfläche einschließen und 5 Mal mit ein wenig Druck gleichmäßig über die Fläche reiben. Achten Sie auf vollständige Benetzung der Fläche und lassen Sie die Desinfektionsflüssigkeit über die gesamte Einwirkzeit von 2 Minuten abtrocknen. Entsorgen Sie das Tuch.

Trocknung: Nach Ablauf der Einwirkzeit CLEANISEPT WIPES FORTE/MAXI trocknen Sie die Oberfläche der Sonde mit einem Einmal-Handtuch. Auf ein Abspülen am Ende des Aufbereitungsprozesses kann verzichtet werden, ein trockenes Nachwischen hat sich als ausreichend herausgestellt. Voraussetzung dafür ist allerdings, dass die Aufbereitungsempfehlung konsequent eingehalten wird.

Anwendungshinweise

Halbbarkeit nach Anbruch der Packung: 28 Tage.

Zusammensetzung

100 g Lösung enthalten: 0,4 g Alkyl(C₁₂₋₁₆)dimethylbenzylammoniumchlorid, 0,2 g Didecylidimethylammoniumchlorid.

Materialverträglichkeit

Vielfältige Einsatzmöglichkeiten auf Oberflächen und Medizinprodukten. (siehe Seite 6 – 8)

CLEANISEPT WIPES FORTE/MAXI werden empfohlen für die Desinfektion von Ultraschallsonden für abdominale und transvaginale Untersuchungen der folgenden Hersteller:

- Esaote GmbH
- Siemens Medical Solutions
- Samsung
- Olympus
- GE Healthcare
- Fujifilm/SonoSite/Aloka/Hitachi

Produktstatus

CLEANISEPT WIPES FORTE: Medizinprodukt

CLEANISEPT WIPES FORTE MAXI: Duale Auslobung (Medizinprodukt/Biozid)

Sicherheits- und Gefahrenhinweise

Schädlich für Wasserorganismen, mit langfristiger Wirkung. Freisetzung in die Umwelt vermeiden. Inhalt/Behälter zugelassenem Entsorger oder kommunaler Sammelstelle zuführen.

Nur zur professionellen Anwendung durch Personal mit entsprechender Sachkunde gemäß nationaler Richtlinien.

Desinfektionsmittel vorsichtig verwenden.

Vor Gebrauch stets Etikett und Produktinformationen lesen.

FLÄCHENDESINFEKTION

CLEANISEPT® WIPES
FORTE / MAXI



PROTECT

WIRKUNGSSPREKTRUM UND EINWIRKZEITEN

4 / 9



| WIRKUNGSSPEKTRUM UND EINWIRKZEITEN | | | 1 min | 2 min | 15 min |
|---|---------------------|------------------------------|-------|-------|--------|
| Anwendungsempfehlungen zur Flächendesinfektion | | | | | |
| bakterizid ¹ , levurozid ¹ | VAH/EN ² | mit Mechanik, hohe Belastung | • | | |
| viruzid | EN 14476 | hohe Belastung | • | | |
| wirksam gegen Polyomaviren/ SV40 | EN 16615 | niedrige Belastung | | • | |
| Ergänzende Prüfergebnisse | | | | | |
| bakterizid | EN 16615 | hohe Belastung | | • | |
| | EN 13727 | hohe Belastung | • | | |
| levurozid | EN 16615 | hohe Belastung | | • | |
| | EN 13624 | hohe Belastung | • | | |
| fungizid (Aspergillus brasiliensis) | EN 13624 | niedrige Belastung | | | • |
| | EN 16615 | niedrige Belastung | • | | |
| wirksam gegen Noroviren (MNV) | EN 14476 | hohe Belastung | • | | |
| wirksam gegen Adenoviren | EN 14476 | hohe Belastung | • | | |
| wirksam gegen Polioviren | EN 14476 | hohe Belastung | • | | |

1 – einschließlich Phase 2 Stufe 1 und Phase 2 Stufe 2 Tests (quantitative Suspensionsversuche und praxisnahe Keimträgerversuche)

2 – EN 16615, EN 13624, EN 13727

FLÄCHENDESINFEKTION

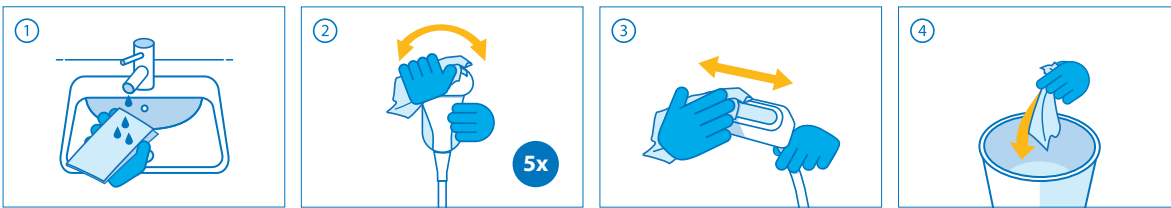
CLEANISEPT® WIPES
FORTE / MAXI



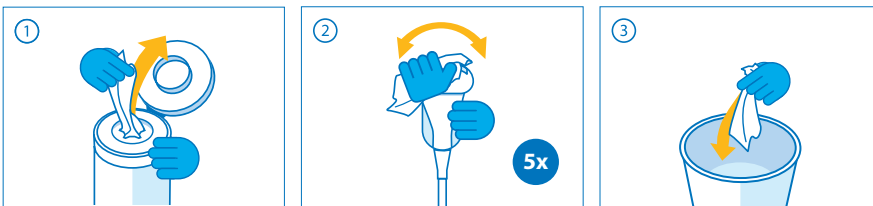
PROTECT

5 / 9

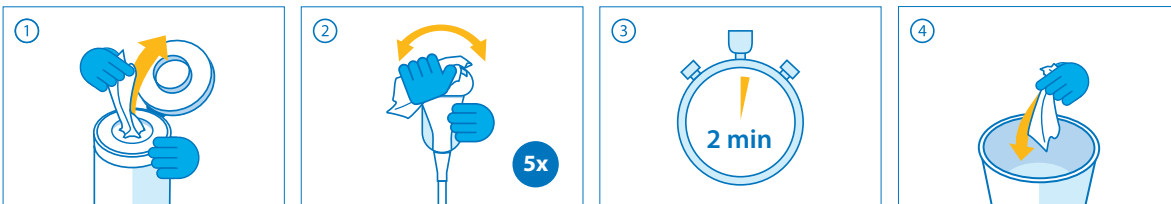
VORREINIGUNG



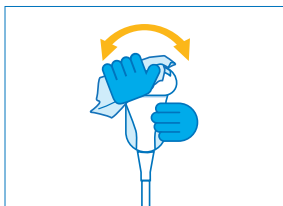
Reinigung



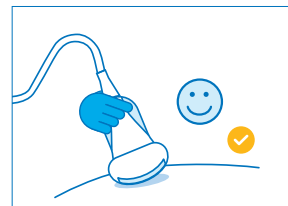
DESINFEKTION



TROCKNUNG



LAGERUNG



FLÄCHENDESINFEKTION

CLEANISEPT® WIPES
FORTE / MAXI



PROTECT

MATERIALVERTRÄGLICHKEIT

6 / 9



| MATERIAL METALLE | nicht empfohlen | bedingt empfohlen | empfohlen | ANWENDUNGEN PRODUKTBEISPIELE |
|---------------------|--|-------------------|---|---------------------------------|
| Edelstahl V2A | | | <ul style="list-style-type: none"> • Medizinische Transportstühle • Rollatoren • Toilettenstühle | |
| Edelstahl V4A | | | <ul style="list-style-type: none"> • • | |
| Kupfer | <ul style="list-style-type: none"> • | | | |
| Messing | <ul style="list-style-type: none"> • • | | <ul style="list-style-type: none"> • Luer-Lock-Adapter • Stethoskop (Messing verchromt) | |
| Aluminium | <ul style="list-style-type: none"> • | | | |

FLÄCHENDESINFEKTION

CLEANISEPT® WIPES
FORTE / MAXI



PROTECT

MATERIALVERTRÄGLICHKEIT

7 / 9



| MATERIAL KUNSTSTOFFE: ELASTOMERE | nicht empfohlen | bedingt empfohlen | empfohlen | ANWENDUNGEN PRODUKTBEISPIELE |
|--|-----------------|-------------------|-----------|--|
| PUR (Polyurethan) | | | | • |

FLÄCHENDESINFEKTION

CLEANISEPT® WIPES
FORTE / MAXI



PROTECT

MATERIALVERTRÄGLICHKEIT

8 / 9



| MATERIAL KUNSTSTOFFE: THERMOPLASTE | nicht empfohlen | bedingt empfohlen | empfohlen | ANWENDUNGEN PRODUKTBEISPIELE |
|---|-----------------|-------------------|-----------|--|
| PE-HD (Polyethylen-High Density) | | | • | Lager- und Transportbehälter |
| PE-LD (Polyethylen-Low Density) | | | • | |
| POM (Polyoxymethylen) | | | • | Sitzschalen |
| PA (Polyamid) | | | • | Röntgenschürzen |
| PP (Polypropylen) | | | • | Schlauchleitungen |
| PVC (Polyvinylchlorid) | | | • | Schlauchleitungen |
| PMMA (Polymethylmethacrylat) | | | • | Acryl- und Plexiglas |
| PEI (Polyetherimid) | | | • | Sterilisations- und Transportcontainer |
| PSU (Polysulfon) | | • | | |
| PC (Polycarbonat z.B. Makrolon) | • | | | Ultraschallgeräte |
| | • | | | EKG-Geräte, EEG-Geräte |
| | • | | | EEG-Geräte |
| | • | | | CT-Geräte |
| ABS (Acrylnitril-Butadien-Styrol-Copolymer) | • | | | Patientenüberwachungsmonitore |
| | • | | | Medizinische Tastaturen und Mäuse |

FLÄCHENDESINFEKTION

CLEANISEPT® WIPES FORTE / MAXI



PROTECT

GEBINDE

9 / 9

| | Gebinde | VE | Inhalt | Größe | Art. Nr. | PZN |
|------------------------------------|-------------|----|------------|------------|-------------|----------|
| CLEANISEPT WIPES FORTE | Spenderdose | 12 | 100 Tücher | 14 x 20 cm | 00-235-D100 | 10403408 |
| CLEANISEPT WIPES FORTE MAXI | Packung | 6 | 100 Tücher | 20 x 22 cm | 00-235-T100 | 14307305 |

Nationale Angaben können abweichen. Für weitere Informationen kontaktieren Sie bitte unsere Niederlassung oder den Händler vor Ort.
Die Verfügbarkeit der Produkte und Gebinde ist abhängig von einer erfolgten nationalen Registrierung.

pH 0 1 2 3 4 5 6 7 8 9 10 11 12 13 14 0482

ZERTIFIZIERUNGEN



Dr. Schumacher ist zertifiziert nach DIN EN 13485, DIN EN ISO 9001, DIN EN ISO 14001, BS OHSAS 18001,
verfügt über ein validiertes Umweltmanagementsystem nach EMAS und ist Mitglied im IHO, VCI, BAH, DGSV und bei der DGKH.